



Rakvere Vallavalitsus  
vallavalitsus@rakverevald.ee  
Kooli tn 2  
44305, Lääne-Viru maakond,  
Rakvere vald, Sõmeru alevik

Teie 16.12.2025 nr 7-2/26-9

Meie 16.01.2026 nr 7.2-2/26/21220-2

### **Sireli kinnistu detailplaneeringu kooskõlastamata jätmine**

Olete esitanud meile kooskõlastamiseks Sõmeru aleviku Sireli kinnistu detailplaneeringu (katastritunnus 77001:001:0806, edaspidi *planeering*).

Planeeringu eesmärgiks on planeeringualale ruumilise terviklahenduse loomine vabaaja veetmiseks. Planeeringuga määratakse ühiskondlike hoonete ehitamiseks hoonestusala(d) koos teisaldatava lava alaga ning leitakse sobivad asukohad mudellennundusele, mudelautode ringrajale ja minigolfi rajale.

Planeeringuala asub riigitee nr 5 Pärnu-Rakvere-Sõmeru tee km 184,18-184,43 kaitsevööndis. Riigitee aasta keskmine ööpäevane liiklussagedus antud lõigul on 5992 sõidukit ning kehtivad kiiruspiirangud 90-70-50 km/h.

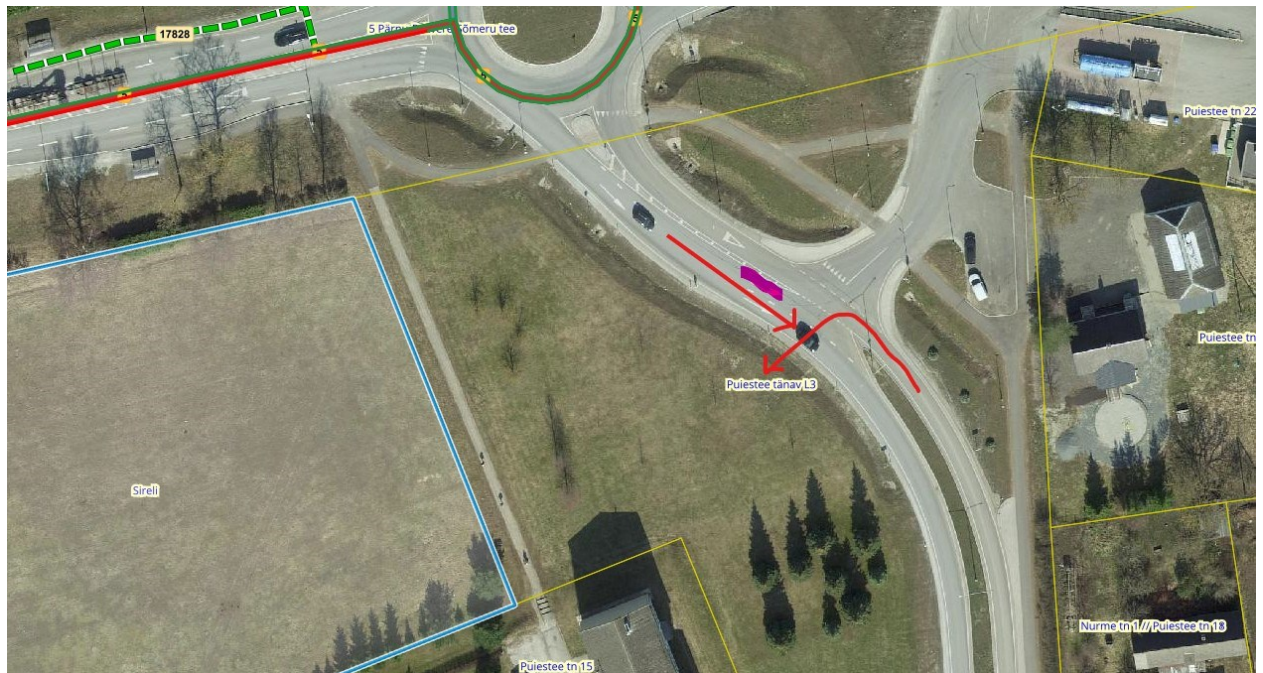
Meie käest ei ole taotletud lähteseisukohti planeeringu koostamiseks.

Oleme tutvunud kooskõlastamiseks esitatud materjalidega ning palume planeeringut korrigeerida järgmiselt.

1. Arvestada, et kõik planeeringualal kavandatud mudellennud peavad toimuma vastavalt Euroopa Komisjoni rakendusmääruses 2019/947 kirjeldatud avatud kategooria ning selle alamkategooria A3 nõuetele.  
Avatud kategooria ning A3 alamkategooria peamised nõuded:
  - 1.1. Lennud peavad toimuma kõrvalistest isikutest ning elu-, kaubandus-, tööstus- ja puhkepiirkondadest ohutul horisontaalsel kaugusel (vähemalt 150 meetrit);
  - 1.2. Droon ja/või mudellennuk võib kaaluda maksimaalselt kuni 25 kg;
  - 1.3. Maksimaalne lubatud lennukõrgus on 120 meetrit.
2. Arvestada, et droonid ning mudellennukid peavad olema kogu lennu ulatuses lennutaja või õhuruumi vaatleja jaoks otsenähtavuses, st mudellennu plats ei tohi vahetult piirneda kõrghaljastusega.

Muuhulgas juhime tähelepanu, et Puiestee tänavalt (kohalik tee nr 7701001) kavandatud juurdepääs planeeringualale ei ole liikluskorralduse ning -ohutuse seisukohalt kõige sobivam. Nimelt varjab riigitee ringristmikult lähtuval vasakpöörde rajal manöövri sooritamist ootav sõiduk Puiestee tänavalt planeeringualale suunduva vasakpöõret sooritava sõiduki juhi nähtavuse (vt Joonis 1, juht ei näe ringteelt otsesuunas liikuvat sõidukit). Tuleb arvestada, et planeering on

ehitusprojekti koostamise alus. Ruumivajaduse hindamiseks, ohutu liikluslahenduse planeerimiseks ja asjatundlikkuse põhimõttele vastava projektilahenduse võimaldamiseks (vastavalt EhS § 10) soovitame kaasata planeeringu korrigeerimisele teedeinsener kui eriteadmistega isik (PlanS § 4 lg 6), kes aitaks välja töötada sobivama lahenduse planeeringualale juurdepääsu tagamiseks Puistee tänavalt.



*Joonis 1. Piiratud nähtavus Puistee tänavalt planeeringualale keeramisel, väljavõte Maa- ja Ruumiameti geoportaalist*

Võttes aluseks planeerimiseseaduse ning Euroopa Komisjoni rakendusmääruse 2019/947 **jätame planeeringu kooskõlastamata.**

Lugupidamisega

(allkirjastatud digitaalselt)

Marek Lind

juhataja

planeerimise osakonna kooskõlastuste üksus

Lisad:

1. DP2305\_Sireli\_SELETUSKIRI
2. DP2305\_Sireli\_PÕHIJONIS koos tehnovõrkude ja kitsendustega

Tuuli Tsahkna

58073001, Tuuli.Tsahkna@transpordiamet.ee